

Lerakási javaslatok – norament[®] padlóburkolatokhoz

Az **aljzatnak** meg kell felelnie az adott országra jellemző beépíthetőségi szabványoknak.

A lerakás és a ragasztóanyag megkötése során az aljzat hőmérsékletének **legalább 15 °C-nak** kell lennie. Győződjön meg róla, hogy a norament[®] lapok a kívánt padlöhőmérsékletűek-e. Különösen télen, a norament[®] burkolólapokat több napig a helyszínen kell tárolni.

Kérjük, győződjön meg róla, hogy az anyagot a helyszínen megfelelően tárolták. A lapokat pontosan kell egymásra rakni, az előlap előlappal, a hátlap hátlappal legyen szembefordítva.



helytelen



helyes

A lerakást megelőzően is látható anyaghibákkal kapcsolatban a lerakást követően már nem lehet követeléssel fellépni.

Javasoljuk a négyzet alakú norament[®] burkolólapok szőnyegpadlóként történő lerakását.

Kérjük, olvassa el az „**Általános megjegyzések** a nora[®] padlóburkolatok, formalépcsők és kiegészítők installálásához” című részt is.

Lerakáshoz szükséges eszközök



Ügyeljen a padlóburkolat hátoldalán lévő nyilakra; győződjön meg róla, hogy ezek a nyilak ugyanabba az irányba mutatnak.



1. Porszívózza fel az aljzatot.

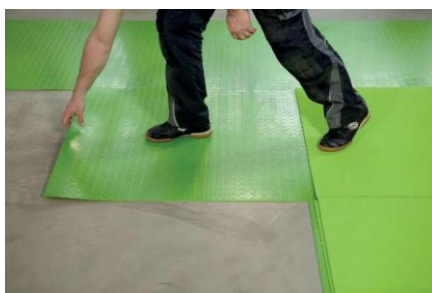


2. A tapasztalatok azt mutatják, hogy a legjobb, ha először az egész szobában vagy a nagyobb részterületeken lerakják rögzítés nélkül a modullapokat, és levágják a széleket, az ajtónyílások, csővezetékek, stb. mentén a lapokat, szegélyeket.

Így a lapok alkalmazkodni tudnak az aljzat hőmérsékletéhez. Ügyelni kell, hogy a lerakásra váró területre vagy a padlóburkolatok hátuljára ne kerüljenek anyagmaradványok.



3. Ezt követően a burkolólapokat sorban meg kell fordítani, és rögzíteni kell. Ennek a módszernek az az előnye, hogy elkerülhetőek a görbe illesztések vagy az illesztések eltolódása, mivel a padlón elhelyezett burkolólapok megállítják a még beépítendő lapok elmozdulását.



4. A ragasztó felvitele előtt ismét porszívózza fel az aljzatot és a burkolólap hátulját.



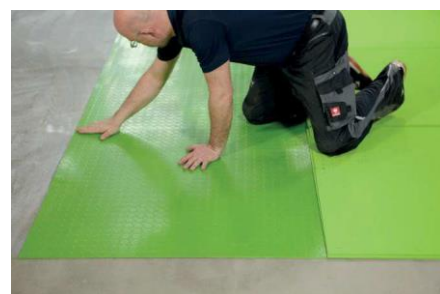
5. A körülményektől függően akril ragasztók, PU ragasztók vagy hibrid ragasztók használata javasolt. Mi a nora[®] AC 100 vagy nora[®] PU 102* ragasztókat ajánljuk. Vigye fel a ragasztót a gyártó által ajánlott fogazott pengével.



6. A szükséges szellőztetési idő függ a hőmérséklettől, a páratartalomtól és az érintett aljzat nedvszívó képességétől. Ezért biztosítani kell, hogy a ragasztó nyitott idejét semmilyen körülmények között ne lépje túl, azaz feltétlenül be kell ágyazni a padlóburkolatot, amíg a ragasztó még friss. Ellenőrizze, hogy a ragasztó megfelelően átkerült-e a padlóburkolat hátuljára. Ha a ragasztó már nem ragad rá az ujjbegyére, ez azt jelzi, hogy a ragasztó már túl száraz, és a padlóburkolat hátoldalának megfelelő nedvesítése ilyenkor többnyire már nem lehetséges. Kérjük, vegye figyelembe a gyártó által megadott további információkat.



7. Fordítsa meg a padlólapokat, és helyezze őket pontosan a ragasztóba.



8. Óvatosan simítsa végig a padlóburkolatot a teljes területén, például egy parafadeszkával. Ezután a burkolólapokat a teljes felületükön hosszanti és keresztirányban is nyomkodja le egy nehéz vashengerrel (kb. 50 kg). A hőmérséklettől függően ezt az eljárást bizonyos idő elteltével meg kell ismételni. A kiugró éleket és sarkokat az ellenkező irányban hajlítsa meg, majd újra nyomja oda őket. Az üreges részeket vagy hasonlókat le kell súlyozni, amíg a ragasztó megfelelően meg nem köt.



* vagy más gyártók hasonló terméke. A választott ragasztó alkalmassága és feldolgozhatósága, valamint használandó mennyisége a beépítési javaslatokból és a műszaki adatlapból gyűjthető össze.

Fontos információ:

A padló felületén található ragasztó maradványokat azonnal el kell távolítani nora[®] folyékony viasz segítségével.

A burkolat lerakása és ragasztó megkötése során a norament[®] burkolatokat védeni kell a szélsőséges hőtől, illetve a hőmérsékletingadozásoktól, pl. közvetlen napfénytől, vagy olyan helyiségekben, ahol az üvegezett elemek a földre érnek.

A burkolat illesztéseit nora[®] egykomponensű fugamasszával lehet lezárni (lásd az „Illesztések lezárása” című feldolgozási ajánlást) – leghamarabb 24 órával a lerakást követően!

Csak 72 órával a beépítés után lesz a padló teljes mértékben használható.

Vizes vagy nedves tisztítást csak a ragasztó megkötése után, azaz kb. 72 óra elteltével lehet rajta végezni. Kérjük, vegye figyelembe a beépített norament[®] padlóburkolatokra vonatkozó részletes tisztítási és karbantartási ajánlásainkat, amelyek letölthetők a honlapunkról.

A ragasztó megkötése közben a beépített padlóburkolatot nem szabad letakarni. Ezt követően egy páradiffúzióra képes speciális anyagot kell használni az ellenőrzésig és jóváhagyásig. Nagy forgalmú bejárati területeken megfelelő méretű ajtószőnyeget vagy hasonlót ajánlott elhelyezni.

Tippek az akril ragasztó használatához:

- Nem szabad akril ragasztót használni a norament rögzítésére erősen igénybevett területeken vagy olyan helyeken, ahol pl. targonca, teherautó közlekedik.
- Szintén nem lehet akril ragasztókat használni viszonylag erősen vizesedő részekben (pl utcai bejáratok) vagy nedves helyiségekben.
- Akril ragasztók használata esetén is erősen javasoljuk, hogy rögzítés nélkül terítse le a norament[®] burkolólapokat a helyiségben vagy egy nagyobb részterületen, és a rögzítés előtt vágja méretre azokat, mivel ez biztosítja a norament[®] burkolólapok pontos alkalmazkodását a klimatikus viszonyokhoz.
- Az akrilragasztók használatához mindig abszorbens aljzatra van szükség, az adott ország szabványainak megfelelően.

norament[®] ed és norament ec[®]

A norament[®] lerakási javaslatok mellett a következőket kell figyelembe venni:

Elviekben nem javasoljuk a vezetőképes alapozók használatát, mivel ezek csökkentik az aljzat nedvszívó képességét.

Valamelyik ajánlott elektromosan vezető ragasztót kell használni a rögzítéshez. A nora[®] ED 120* használatát javasoljuk.

Elektromos kisülés

Minden egyes burkolólapsor alá teljes hosszában rézszalagot (öntapadó, kb. 10,0 mm x 0,08 mm) rögzítenek. Ezeket a szalagokat egy keresztszalag köti össze egymással a túlsó végén, majd pedig a földelési ponttal (képzett villanyszerelő felelőssége). A kb. 40 m²-nél nagyobb helyiségekben legalább két csatlakozás szükséges a földelési pontokhoz. Az elrendezéstől függően kettőnél több csatlakozásra lehet szükség.

Különleges megjegyzés:

Ha a személyi védelemhez valamilyen minimális szigetelésre van szükség (lásd az adott országra jellemző előírásokat), akkor biztosítani kell, hogy a padló szigetelését ne rontsa a páratartalom. Az illesztési területek minimális szigetelési követelményeinek teljesítése érdekében a lezárást nora[®] egykomponensű fugamasszával kell elvégezni.

* vagy más gyártók hasonló terméke. A választott ragasztó alkalmassága és feldolgozhatósága, valamint használandó mennyisége a beépítési javaslatokból és a műszaki adatlapból gyűjthető össze.



Kapcsolat:

Tel.:

UK +44 (0) 1788 – 513 160

DE +49 (0) 6201 – 80 66 33

UAE +971 (4) 450 817 5

E-Mail: info@nora.com

www.nora.com

Link a videóhoz:

www.nora.com/installation



Lerakási javaslatok – norament[®] 975 LL

Az aljzatnak meg kell felelnie az adott országra jellemző beépíthetőségi szabványoknak.

A lerakás során az aljzat hőmérsékletének **legalább 15 °C-nak** kell lennie. Győződjön meg róla, hogy a norament[®] 975 LL lapok a kívánt padlőhőmérsékletűek-e. Különösen télen, a norament[®] burkolólapokat több napig a helyszínen kell tárolni.

Kérjük, győződjön meg róla, hogy az anyagot a helyszínen megfelelően tárolták. A lapokat pontosan kell egymásra rakni, az előlap előlappal, a hátlap hátlappal legyen szembe fordítva.



helytelen



helyes

A lerakást megelőzően is látható anyaghibákkal kapcsolatban a lerakást követően már nem lehet követeléssel fellépni.

A norament[®] 975 LL padlóburkolatot álpadlóra is lehet installálni; az álpadló elemeket ugyan abban a magasságban kell beszerezni.

Szeretnénk felhívni a figyelmet arra, hogy a meglévő álpadló illesztései láthatók lehetnek a norament[®] 975 LL-en keresztül, és ronthatják az összképet.

Javasoljuk a négyzet alakú norament[®] burkolólapok szőnyegpadlóként történő lerakását.

Kérjük, olvassa el az „Általános megjegyzések a nora[®] padlóburkolatok, formalépcsők és kiegészítők installálásához” című részt.

Alapvető fontosságú a következő korlátozások betartása:

- A lerakási területeket nem szabad közvetlen napfénynek kiténni (ablakok / padlóig érő üvegezett elemek és a déli oldal).
- A nyomásterhelés nem haladhatja meg a 3 N/mm²-t.
- A padlót nem szabad nedvesen tisztítani.
- Ideiglenes lerakáshoz csak vízzel eltávolítható termékeket használjon. Az aljzatnak sima, sűrű felülettel kell rendelkeznie, és a nagyfokú lúgossággal szemben (tisztítószerek) ellenállónak kell lennie.
- A fixáló anyag enyhe elszíneződéseket okozhat a régi vagy meglévő felületeken, amelyek eltávolítása nem lehetséges a norament[®] 975 LL burkolólapok felszedése után.

Lerakáshoz szükséges eszközök



Ügyeljen a padlóburkolat hátoldalán lévő nyilakra; győződjön meg róla, hogy ezek a nyilak ugyanabba az irányba mutatnak.



1. Használjon megfelelő, pl. UZIN U 1000 fixálót. Az alkalmazott mennyiség és az alkalmazás módja termékspecifikus. Kérjük, vegye figyelembe a gyártó előírásait.

- A rögzítés szilárdsága a szárítási idő időtartamával együtt változik. Kérjük, vegye figyelembe a gyártó előírásait.
- **Fontos:** Álpadlóra történő lerakás esetén a fixáló anyag nem hatolhat át az elemek illesztésein. Ha szükséges, maszkolószalaggal ragassza le az illesztéseket.



2. A fixáló kívánt száradási ideje után pontosan helyezze a burkolólapokat a fixálóba.



3. Óvatosan dörzsölje végig a padlóburkolatot egy parafadeszkával. Ezután a burkolólapokat a teljes felületükön hosszanti és keresztirányban is nyomkodja le egy nehéz vashengerrel (kb. 50 kg).



- Szükség esetén igazítsa újra a falak mentén, valamint a csatlakozási és elzárt területek mentén fekvő burkolólapokat.
- A falhoz való csatlakozáshoz használjon S 1023 U vagy 1024 U lábazatot.

A norament[®] 975 LL lerakás után eltávolítható és újrafelhasználható.





Kapcsolat:

Tel.:

UK +44 (0) 1788 - 513 160

DE +49 (0) 6201 - 80 66 33

UAE +971 (4) 450 817 5

E-Mail: info@nora.com

www.nora.com

Link a videóhoz:

<https://www.nora.com/global/en/products/norament-975-ll>



Lerakási javaslatok – noraplan[®] padlóburkolatokhoz

Az **aljzatnak** meg kell felelnie az adott országra jellemző beépíthetőségi szabványoknak.

A lerakás és a ragasztóanyag megkötése során az aljzat hőmérsékletének **legalább 15 °C**-nak kell lennie. Győződjön meg róla, hogy a noraplan[®] lapok a kívánt aljzathőmérsékletűek-e. Különösen télen, a noraplan[®] padlóburkolatot több napig a helyszínen kell tárolni.

Kérjük, hogy győződjön meg róla, hogy az anyagot a helyszínen megfelelően tárolták. A tekercseket állítva kell tárolni.



helytelen



helyes

A lerakást megelőzően is látható anyaghibákkal kapcsolatban a lerakást követően már nem lehet követeléssel felfelé lépni.

Javasoljuk a noraplan[®] burkolólapok szőnyegpadlóként történő lerakását.

Kérjük, olvassa el az „**Általános megjegyzések a nora[®] padlóburkolatok, formalépcsők és kiegészítők installálásához**” című részt is.

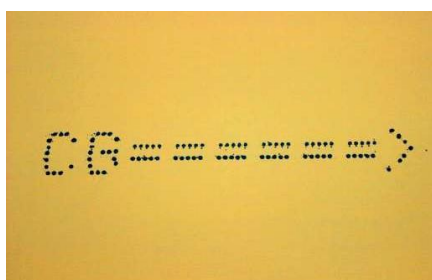
Illesztések, szegélyek vágásához szükséges eszközök



Lerakáshoz szükséges eszközök



Ügyeljen a padlóburkolat hátoldalán lévő nyilakra. Győződjön meg róla, hogy ezek a nyilak ugyanabba az irányba mutatnak.



A szegélyek, illesztések levágását mindig a ragasztás **előtt** végezze el. Az illesztések vágását a szegélyek levágása előtt kell elvégezni. A szegélyek levágása megegyezik az illesztések vágására vonatkozó alábbi leírással.

1. Először mérje meg a lap szélességét; a szegély levágása után a lap szélessége nem haladhatja meg az 1,22 m-t ill. 1,20 m-t (ultra grip). Tekerje ki a noraplan[®] burkolatot, helyezze a két lapot átfedésbe, amennyire csak szükséges, és a gyárilag vágott szélét helyezze a vágatlan szél fölé.



2. A gyári éleket távolítsa el a nora[®] horonyvágóval vagy egy egyenes pengéjű tapétavágókéssel egy fémvonalzó mentén haladva (kb. 1 cm-nyire a gyári éltől) úgy, hogy ezáltal belevág az alatta fekvő lapba, vagyis bemetszést ejt rajta. A nora[®] horonyvágó helyett lamináltvágó (Wolff) is használható. A linómetsző azonban **nem** alkalmas.

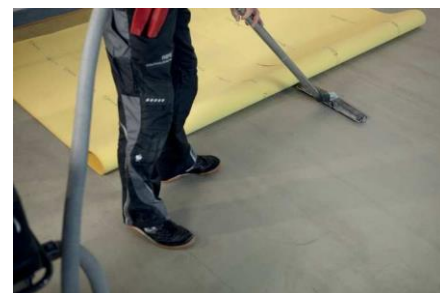


3. A gyakorlatban azt találtuk a legjobbnak, hogy a félig levágott csíkot egy kampós pengével távolítjuk el. Nem javasoljuk, hogy az alsó szél a padlóburkolat beépítése után vágja le, mert ez az illesztés összenyomódásának kockázatát rejti magában.



4. Az illesztések levágását követően félig hajtsa vissza a lapokat.

Porszívózza fel az aljzatot és a padlóburkolat hátulját.



5. Az akrilragasztók a megfelelő ragasztók. A nora[®] AC 100* használatát javasoljuk. Vigye fel a ragasztót a gyártó által ajánlott fogazott pengével.



6. A ragasztási vonal elkerülése érdekében helyezze a noraplan lapokat kb. 10–20 cm-nyire a friss ragasztóba.



7. A szükséges szellőztetési idő függ a hőmérséklettől, a páratartalomtól és az érintett aljzat nedvszívó képességétől. Ezért biztosítani kell, hogy a ragasztó nyitott idejét semmilyen körülmények között ne lépje túl, azaz feltétlenül be kell ágyazni a padlóburkolatot, amíg a ragasztó még friss. Ellenőrizze, hogy a ragasztó megfelelően átkerült-e a padlóburkolat hátuljára. Ha a ragasztó már nem kerül rá az ujjbegyére, ez azt jelzi, hogy a ragasztó már túl száraz, és a padlóburkolat hátoldalának megfelelő nedvesítése ilyenkor többnyire már nem lehetséges. Kérjük, vegye figyelembe a gyártó által biztosított további információkat.



* vagy más gyártók hasonló terméke. A választott ragasztó alkalmassága és feldolgozhatósága, valamint használandó mennyisége a beépítési javaslatokból és a műszaki adatlapból gyűjthető össze

8. A padlóburkolat beágyazásakor biztosítani kell, hogy a padlóburkolat hátsó részét teljesen fedje be a ragasztó. Nyomás alkalmazása nélkül helyezze egymás mellé a burkolatszegélyeket. Semmilyen körülmények között ne alkalmazzon nyomást vagy préselést. Ha az illesztéseket le kell zárni, az illesztések szélessége nem haladhatja meg a 0,3 mm-t.



9. Óvatosan dörzsölje végig a padlóburkolatot a teljes felületén, például egy parafadeszkával. Ezután egy nehéz vashengerrel nyomja a helyére hosszában és keresztben (kb. 50 kg) is. Akril ragasztók használata esetén egy kis idő elteltével (a hőmérséklettől függően) ismételje meg ezt az eljárást, különösen a széleken és az illesztéseknél.



Fontos információ:

A padló felületén található ragasztó maradványokat azonnal el kell távolítani nora[®] folyékony viasz segítségével.

A burkolat lerakása és ragasztó megkötése során a noraplan[®] burkolatot védeni kell a szélsőséges hőtől, illetve a hőmérséklet-ingadozásoktól, pl. közvetlen napfénytől, vagy olyan helyiségekben, ahol az üvegezett elemek a földig érnek.

A burkolat illesztéseit nora[®] hgesztőzsinórral lehet lezárni (lásd az „Illesztések lezárása” című feldolgozási ajánlást) – leghamarabb 24 órával a lerakást követően!

Csak 72 órával a beépítés után lesz a padló teljes mértékben használható.

Vizes vagy nedves tisztítást csak a ragasztó megkötése után, azaz kb. 72 óra elteltével lehet rajta végezni. Kérjük, vegye figyelembe a beépített noraplan[®] padlóburkolatokra vonatkozó részletes tisztítási és karbantartási ajánlásainkat, amelyek letölthetők a honlapunkról.

A ragasztó megkötése közben a beépített padlóburkolatot nem szabad letakarni. Ezt követően egy páradiffúzióra képes speciális anyagot kell használni az ellenőrzésig és jóváhagyásig. Nagy forgalmú bejárati területeken megfelelő méretű ajtószőnyeget vagy hasonlót ajánlott elhelyezni.

Különleges megjegyzés:

A **noraplan[®] unita** és **noraplan[®] ultra grip** termékek lerakásakor nagyobb mértékű pengekopás várható a kettős szegélyvágások, vágások, darabolások stb. miatt.

noraplan® ed és noraplan ec®

A noraplan® lerakási javaslatok mellett a következőket kell figyelembe venni:

Elviekben nem javasoljuk a vezetőképes alapozók használatát, mivel ezek csökkentik az aljzat nedvszívó képességét.

Valamelyik ajánlott elektromosan vezető ragasztót kell használni a rögzítéshez. A nora® ED 120* használatát javasoljuk.

Elektromos kisülés

A földelési ponthoz való csatlakozás (képzett villanyszerelő feladata) ugyanúgy történik a noraplan modulok és noraplan tekercsek esetében is. Földelési pontokat kell meghatározni, ahová rézszalagot (öntapadó, kb. 10,0 mm x 0,08 mm) kell rögzíteni az előkészített aljzathoz (kb. 1,5 m).

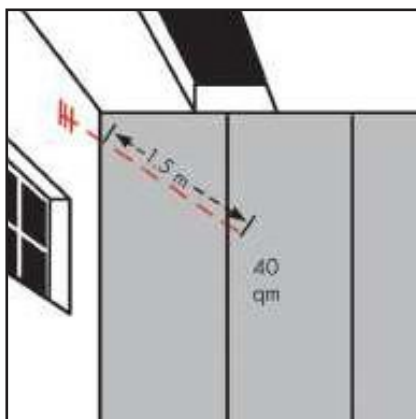
Kb. 40 m²-nél nagyobb helyiségekben legalább két csatlakozást kell a földelési pontokhoz kötni.

A nagyobb helyiségekben további földelési pontokat kell meghatározni, ahová szintén rézszalagot kell lerakni.

A noraplan® ed padlóburkolat illesztéseit mindig nora® egykomponensű fugamasszával kell elvégezni. Az illesztések lezárását a padlóburkolat lerakását követően leghamarabb 24 órával lehet elvégezni. Kérjük, hogy vegye figyelembe, hogy a fugamassza száradási ideje legalább 12 óra (lásd az „Illesztések lezárása” című javaslatot).

Különleges megjegyzés:

Ha a személyi védelemhez valamilyen minimális szigetelésre van szükség (lásd az adott országra jellemző előírásokat), akkor biztosítani kell, hogy a padló szigetelését ne rontsa a páratartalom. Az illesztési területek minimális szigetelési követelményeinek teljesítése érdekében a lezárást nora® egykomponensű fugamasszával kell elvégezni.



* vagy más gyártók hasonló terméke. A választott ragasztó alkalmassága és feldolgozhatósága, valamint használandó mennyisége a beépítési javaslatokból és a műszaki adatlapból gyűjthető össze.

noraplan[®] acoustic (tekercs)

A noraplan[®] lerakási javaslatok mellett a következőket kell figyelembe venni:

A noraplan[®] habosított hátlappal ellátott padlóburkolatok rögzítésére akrilragasztók alkalmasak. A nora[®] AC 100* használatát javasoljuk.

A noraplan[®] acoustic habosított hátlapja miatt az illesztéseket nora[®] egykomponensű fugamasszával vagy nora[®] hegesztőszinórral szükséges lezárni. Az illesztések lezárását a padlóburkolat lerakását követően leghamarabb 24 órával lehet elvégezni.

* vagy más gyártók hasonló terméke. A választott ragasztó alkalmassága és feldolgozhatósága, valamint használandó mennyisége a beépítési javaslatokból és a műszaki adatlapból gyűjthető össze.



Kapcsolat:

Tel.:

UK +44 (0) 1788 – 513 160

DE +49 (0) 6201 – 80 66 33

UAE +971 (4) 450 817 5

E-Mail: info@nora.com

www.nora.com

Link a videóhoz:

www.nora.com/installation



Lerakási javaslatok – nora[®] lábazati szegélyek és sarokelemek

Az **aljzatnak** meg kell felelnie az adott országra jellemző beépíthetőségi szabványoknak. A felületek szerkezeti magassága nem lehet 0,6 mm-nél nagyobb. A falon vagy a talajon lévő egyenetlen vagy túl durva felületeket ki kell egyenlíteni és el kell simítani.

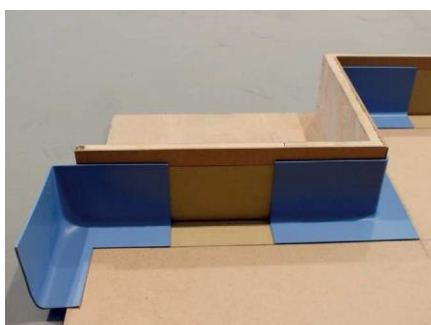
A lerakás és a ragasztóanyag megkötése során az aljzat hőmérsékletének **legalább 15 °C-nak** kell lennie. Győződjön meg róla, hogy a nora[®] profilok a kívánt padlőhőmérsékletűek-e. Különösen télen, a gumiprofilokat több napig a helyszínen kell tárolni.

A nora[®] profilok gumiból készültek. A megfelelő tapadás és kötés érdekében a **profil hátulját** nedves ruhával alaposan meg kell tisztítani.

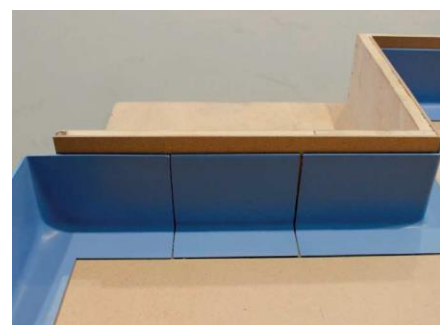
Kérjük, olvassa el az „**Általános megjegyzések a nora[®] padlóburkolatok, formalépcsők és kiegészítők** installálásához” című részt is.

S 3003 lábazati szegély és SI 7001 és SA 7002 sarokelemek

A sarokelemeket (1. kép) mindig a lábazati szegély (2. kép) előtt kell felhelyezni.



1. kép



2. kép

A lábazati szegély és a sarokelemek beépítéséhez szükséges eszközök S 3003, SI 7001, SA 7002

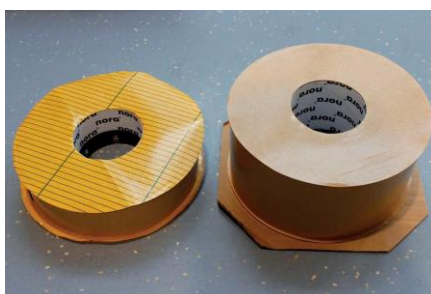


1. A beépítés előtt ceruzával vagy krétával jelölje meg a lábazati szegély magasságát és alapszélességét. Ez biztosítja a sarokelemeknek a lábazati szegéllyel egy vonalban történő beépítését és rögzítését.



2. A lábazati szegély és a sarokelemek rögzítéséhez nora® profix 90* használatát javasoljuk a fali szakaszon, és nora® profix 50* használatát a padlószakaszon.

Rögzítse a kétoldalas ragasztószalagot a falhoz és az aljzathoz. Ne távolítsa el a védőpapírt!



3. A belső és a külső sarokelemek felragasztása előtt egy szegélyléc (szélessége legalább 10 cm) segítségével ellenőrizze, hogy derékszögben állnak-e. Használhat kőműves derékszöveget is.



4. Egy világos színű gumikalapács segítségével ütögesse a sarokelemet a falra és a padlóra.



* vagy más gyártók hasonló terméke. A választott ragasztó alkalmassága és feldolgozhatósága, valamint használandó mennyisége a beépítési javaslatokból és a műszaki adatlapból gyűjthető össze.

5. Ezt követi a lábazati szegély levágása. A belső és a külső sarokelem között legalább 10 cm hosszú lábazati szegélynek kell lennie. Szükség esetén vágjon le a sarokelemből. Helyezzen fel egy darab lábazati szegélyt úgy, hogy átfedésben legyen a rögzített sarokelemmel. Vonalzóként használjon egy másik darab szegélyt (minimum 10 cm).



6. Mivel a sarokelemek és a lábazati szegélyek közötti illesztéseket le kell zárni, a lábazati szegélyt úgy kell elhelyezni, hogy az illesztés szélessége 2–3 mm legyen. Egy egyenes pengéjű tapétavágóval jelölje meg a lábazati szegélyt a „vonalzó” mentén.



A „vonalzó eltávolítása után vágja le a kiálló részt. Ígyszépen fognak kinézni az illesztések.



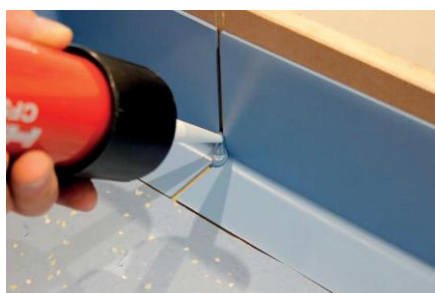
7. Húzza le a védőpapírt a kétoldali ragasztóról.



8. Egy világos színű gumikalapács segítségével nyomja és ütögesse a helyére a lábazati szegélyt és a sarokelemeket.

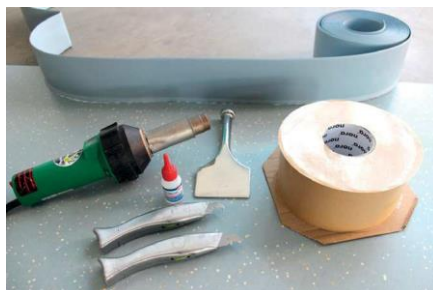


9. A lábazati szegélyek és a sarokelemek összes illesztését nora[®] egykomponensű fugamasszával kell lezárni. Ez közvetlenül az installálás és a nora[®] folyékony viasz felvitele után történhet (lásd az „Illesztések lezárása” című feldolgozási ajánlást).



S 1008 U, S 1023 U és S 1024 U lábazati szegélyek

S 1008 U, S 1023 U és S 1024 U
lábazati szegélyek felrakásához
szükséges eszközök



1. Rögzítse a falhoz a nora[®] prefix 50* (S 1008 U és S 1023 U esetén) vagy nora[®] prefix 90* (S 1024 U esetén) ragasztószalagot.



2. Tisztítsa meg egy nedves kendővel a lábazati szegély hátulját – a hátlapon nem lehet szennyeződés.



3. Húzza le a védőpapírt a kétoldalú ragasztóról.

Helyezze a lábazati szegélyt a megfelelő magasságba.



* vagy más gyártók hasonló terméke. A választott ragasztó alkalmassága és feldolgozhatósága, valamint használandó mennyisége a beépítési javaslatokból és a műszaki adatlapból gyűjthető össze.

4. Nyomja le óvatosan a profilt egy beszorítóspaklival, majd egy világos színű gumikalapáccsal ütögesse a helyére.



5. Hőlégfúvóval melegítse fel a lábazati szegélyt a **külső éléknél**, és enyhén megnyújtva húzza át a saroknál.

Tartsa a lábazati szegélyt a külső éléknél ebben a helyzetben, amíg az annyira lehűlt, hogy szilárdan megtartja így az alakját.



6. A lábazati szegélyt a belső sarkoknál vágja le és tompakötéssel illeszze össze.



7. Az illesztések elválásának elkerülése érdekében a lábazati szegély illeszkedéseinek éleit pillanatragasztóval rögzíteni kell.



8. **Másik lehetőség**, hogy a lábazati szegélyt felmelegíti, és egy beszorítóspaklival a helyére nyomja. Tartsa a helyén, amíg lehűl.

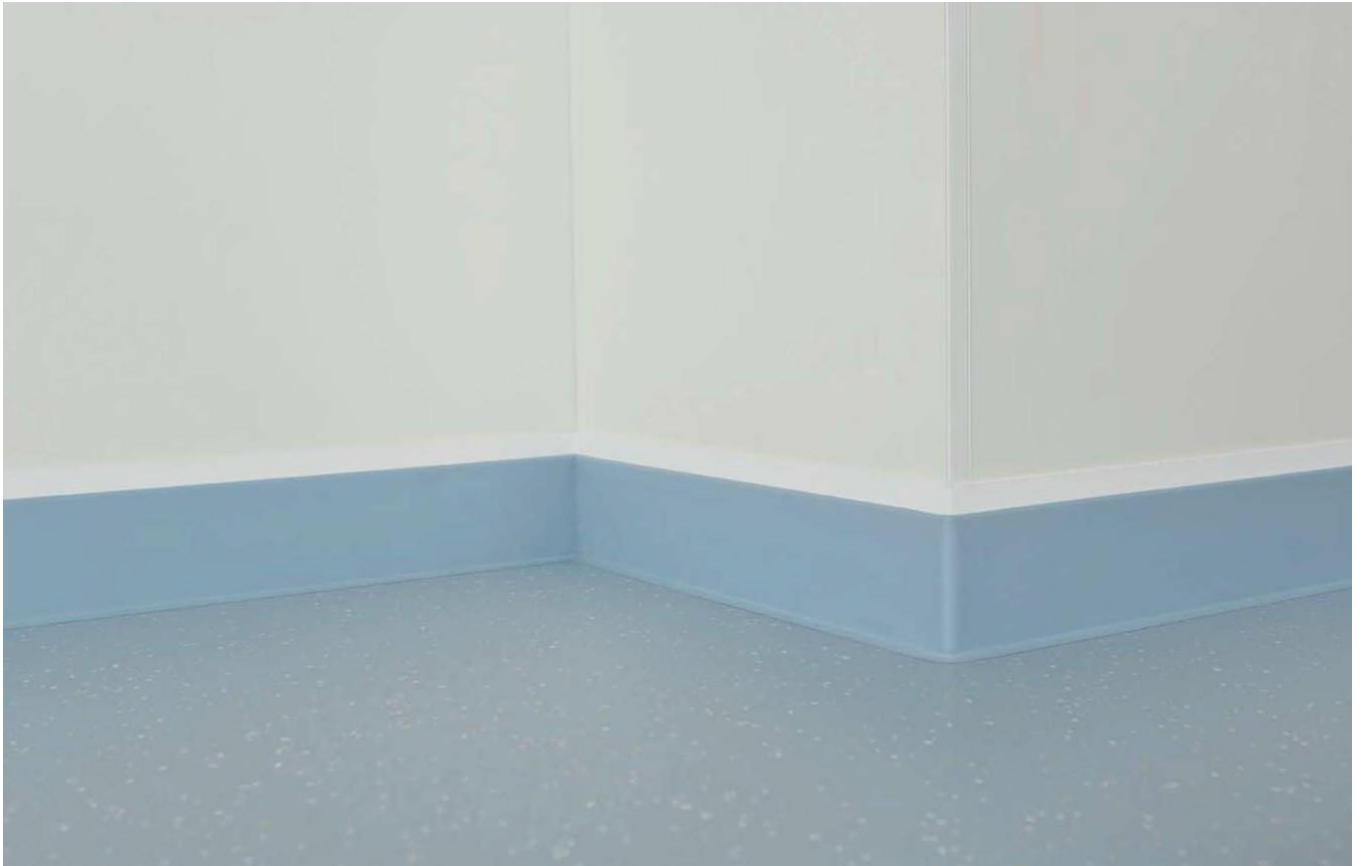


9. Két lábazati szegély **csatlakozását** egy kemény felületen pillanatragasztóval rögzíteni kell, hogy elkerülje az illesztések elválását.



10. Nyomja le óvatosan a profilt egy beszorítóspaklival, majd egy világos színű gumikalapáccsal ütögesse a falhoz.





Kapcsolat:

Tel.:

UK +44 (0) 1788 – 513 160

DE +49 (0) 6201 – 80 66 33

UAE +971 (4) 450 817 5

E-Mail: info@nora.com

www.nora.com

Link a videóhoz:

www.nora.com/installation



Lerakási javaslatok – Padlóburkolat anyagából felhajtott lábazat kialakítása

A helyszíni szegélykialakítást rendszerint noraplan[®] ragasztóval érdemes elvégezni. Ugyanakkor a norament[®] és noracare[®] termékek használata is lehetséges. Az alábbi ajánlás a noraplan[®] használatával történő eljárást írja le.

Az **aljzatnak** meg kell felelnie az adott országra jellemző beépíthetőségi szabványoknak. Piszkos felületeknél használjon nora[®] PRP 101* alapozót. A felületek szerkezeti magassága nem lehet 0,6 mm-nél nagyobb; ha szükséges, végezzen kiegyenlítést a nora[®] L 1000 vagy a nora[®] SF 1001* termékkel.

A lerakás és a ragasztóanyag megkötése során az aljzat hőmérsékletének **legalább 15 °C-nak** kell lennie. Győződjön meg róla, hogy a noraplan[®] padlóburkolatok a kívánt padlőhőmérsékletűek-e. Különösen télen, a gumi padlóburkolatot több napig a helyszínen kell tárolni.

A ragasztáshoz a nora profix 90* terméket ajánljuk. A helyszínen kialakított szegély illesztéseinek lezárására két napot kell hagyni. Kérjük, olvassa el az „**Általános megjegyzések** a nora[®] padlóburkolatok, formalépcsők és kiegészítők installálásához” című részt is.

Helyszínen kialakított szegélyhez szükséges eszközök.



1. A nora[®] vonalzóval (10 cm széles) húzzon egy vonalat az aljzaton a fal mentén.



2. Helyezze fel a noraplan[®] ragasztót, és vágja le a szegélyeket. Vigyen fel ragasztót pontosan a jelölésig, és szellőztetés után rakja le a padlóburkolatot.



* vagy más gyártók hasonló terméke. A választott termékek alkalmazhatósága és feldolgozhatósága, valamint használandó mennyisége a beépítési javaslatokból és a műszaki adatlapból gyűjthető össze.

3. A ragasztó megkötése után (24 óra) vágja le a padlóburkolatot a nora[®] vonalzóval a fal mentén.



4. Rögzítse a nora[®] profix 90-et a falhoz, és alaposan simítsa le. Vágjon le kb. 2 cm-t a védőpapírból, és húzza le.



5. Vágja méretre a párnázott élű profilt – a nora[®] profilvágóval gérben vágja le a külső és belső éleket, – és rögzítse a profilt.



6. Helyezze a nora[®] profix 90 ragasztószalagot max. 2 mm-re a padlóburkolat szélétől, és alaposan simítsa a helyére.



7. A belső és külső éleknél gérben vágja le a védőpapírt. Rögzítéskor csak annyi védőpapírt távolítsa el, amennyi szükséges.



8. Vágja méretre a lábázat kialakításához szükséges padlóburkolatcsíkokat (szélesség 19 cm).

Vágja le a belső és a külső széleket a nora[®] sablonnal.



9. Távolítsa el a védőpapírt a padlóra rögzített ragasztószalagról, és tegye a padlóburkolatcsíkot egy síkba a korábban lerakott padlóburkolattal.

Ezután távolítsa el a védőpapírt a falhoz rögzített szalagról, fejezze be a padlóburkolatcsík lerakását, és simítsa a helyére.



10. A rögzített padlóburkolatok külső széleit a nora[®] sablonnal vágja gérbe.



11. Rögzítse a következő padlóburkolatcsíkot egy síkban a korábban lerakott padlóburkolattal, és simítsa a helyére.

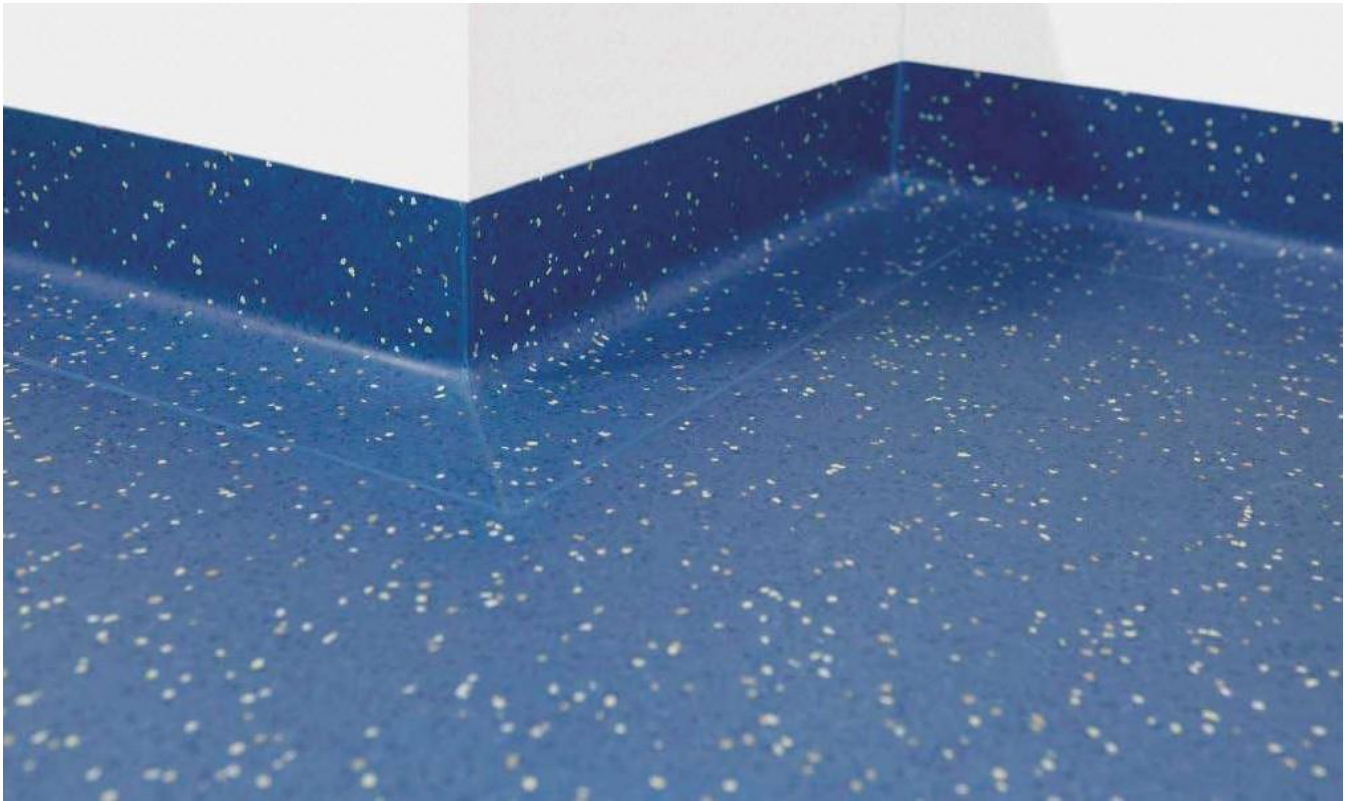


12. A korábban lerakott padlóburkolatoknál keletkező illesztéseket le kell zárni. Ez történhet nora[®] hegesztőzsinórral 24 órával a lerakást követően vagy nora[®] egykomponensű fugamasszával közvetlenül a lerakás után (lásd az „Illesztések lezárása” című feldolgozási ajánlást).



13. A külső és belső sarkokat, illetve az egyéb illesztéseket nora[®] egykomponensű fugamasszával kell lezárni. Ez közvetlenül a lerakás és a nora[®] folyékony viasz felvitele után történhet (lásd az „Illesztések lezárása” című feldolgozási ajánlást).





Kapcsolat:

Tel.:

UK +44 (0) 1788 – 513 160

DE +49 (0) 6201 – 80 66 33

UAE +971 (4) 450 817 5

E-Mail: info@nora.com

www.nora.com

Link a videóhoz:

www.nora.com/installation



Lerakási javaslatok – nora[®] padlóburkolatok illesztéseinek lezárása

Általánosan elmondható, hogy a nora[®] padlóburkolatok illesztéseit nem kell a teljes felületen lezárni.

Javasoljuk azonban az illesztések lezárását nedvességre érzékeny aljzatoknál, valamint olyan helyiségekben, ahol intenzív nedves takarítást végeznek (pl. higiéniai területek / műtők kórházakban és laboratóriumokban).

Az illesztések zárása kötelező:

- habosított hátlapú nora[®] padlóburkolatoknál (noraplan[®] acoustic)
- olyan noraplan[®] ed padlóburkolatoknál, amelyeknél a gyártó javasolja a nora[®] egykomponensű fugamassza alkalmazását
- padlóburkolat és S 3003 lábazati szegély illesztéseknél, ahol a gyártó javasolja a nora[®] egykomponensű fugamassza alkalmazását

Ezt leghamarabb a padlóburkolat lerakása után 24 órával lehet elvégezni. (Kivétel: nora nTx)

Ha az illesztéseket hosszirányban és keresztirányban is le kell zárni, akkor a két munkafolyamat között 12 órának kell eltelnie.

A nora[®] padlóburkolatok és az emelkedő elemek, például falazatok, ajtókeretek stb. közötti illesztések lezárásához a nora[®] egykomponensű fugamasszát javasoljuk.

A. nora[®] egykomponensű fugamassza

Egy 300 ml-es, kb. 450 g nora[®] egykomponensű fugamasszát tartalmazó flakon kb. 20–25 folyóméterre elegendő, az illesztés szélességétől függően.

**nora[®] egykomponensű
fugamasszával történő illesztések
lezárásához szükséges eszközök**

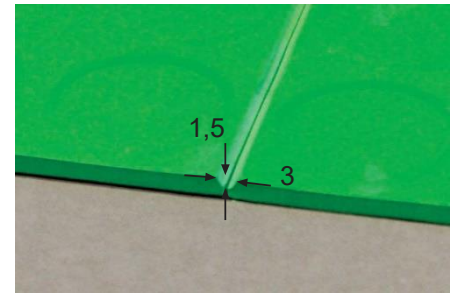


1. Vigye fel a nora[®] folyékony viaszt az illesztési területre. Ügyeljen rá, hogy ne kerüljön viasz az illesztésbe. Ha szükséges az illesztésvággóval hornyolja újra. Hagyja, hogy a folyékony viasz teljesen megszáradjon!



2. Készítsen hornyokat az illesztéseknél kézi horonyvágóval vagy elektromos marógéppel.

Az illesztések szélessége max. 3,0 mm, mélysége max. 1,5 mm (kivétel: norament[®] 992 – 3,0 mm illesztésmélységgel és norament[®] 945 – 5,0 mm illesztésmélységgel)



3. A rázkódásmentes maráshoz helyezzen egy acél vonalzót az elektromos marógép forgókereke alá.



4. Távolítsa el a forgácsot (porszívó).



5. Az illesztéseket először egy irányban zárja le. Miután a fugamassza megkötött, zárja le az illesztést a másik irányban. Ehhez a fugamasszát hézagok nélkül terítse az illesztésbe, amíg egy kis dudor nem alakul ki az illesztés felett.



6. Közvetlenül a felhordás után préselje a fugamasszát az illesztésbe a nora[®] simító spatulával úgy, hogy egyenletesen végigsimítja vele az illesztést. Ily módon a felesleges fugamassza az illesztés jobb és bal oldalára nyomódik. Ügyeljen rá, hogy az oldalra préselt fugamassza teljesen elváljon az illesztésben lévő anyagtól. Tartsa a spatulát olyan lapos helyzetben, amennyire csak lehetséges, hogy elkerülje a rések kialakulását az illesztésben.



7. Az oldalra kinyomódott felesleges fugamasszát kb. 12 óra elteltével lehet eltávolítani.



Miután az összes illesztést megfelelően lezárták, a fugamasszát hagyni kell leülepedni és teljesen megkeményedni, mielőtt járnának rajta. **Fontos megjegyezni, hogy a kiömlött fugamasszát azonnal el kell távolítani, mivel később már nem lehet eltakarítani.**

Ha valamilyen fugamasszával végzi el az illesztések lezárását, akkor a jelenlegi technológia szerint a vegyület némileg meg fog süllyedni a kötés során.



B. nora[®] hegesztőzsinór

Kerek, átmérője kb. 4,0 mm

Kiszerezés: Tekercs kb. 100 folyóméter, súlya kb. 1,3 kg / tekercs

Anyagszükséglet:

Tekercsek (1,220 mm széles) kb. 0,85 folyóméter/m²

Lapok (610 mm x 610 mm) kb. 3,50 folyóméter/m²

A nora[®] hegesztőzsinór minden noraplan[®] padlóburkolathoz alkalmas, kivéve a noraplan[®] ed padlóburkolatokat, amelyeknél az illesztéseket nora[®] egykomponensű fugamasszával kell lezárni.

Ugyanazokra a szerszámokra van szükség, mint a műanyag padlóburkolatok illesztéseinek lezárásánál.

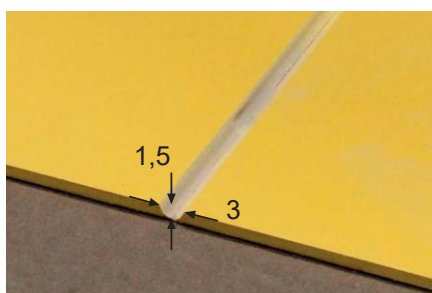
nora[®] hegesztőzsinórral történő illesztések lezárásához szükséges eszközök



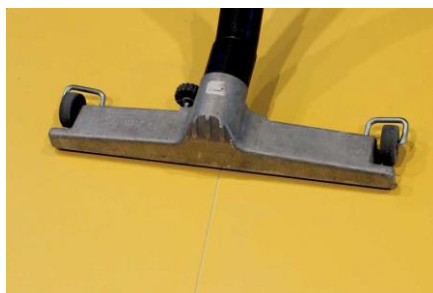
1. Készítsen hornyokat az illesztéseknél kézi horonyvágóval vagy elektromos marógéppel.



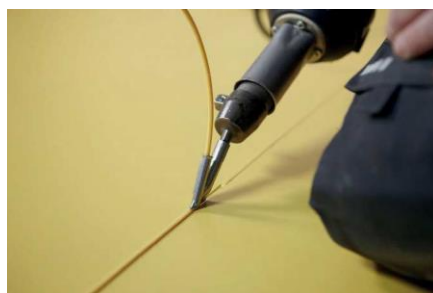
2. Az illesztések szélessége max. 3,0 mm, mélysége max. 1,5 mm



3. Távolítsa el a forgácsot (porszívó).



4. A hegesztőzsinórt vagy kézi működtetésű, gyorshegesztő fűvókával ellátott hegesztőpisztollyal*, vagy teflonhengerrel ellátott hegesztőgéppel lehet felvinni. A készülék a működési hőmérsékletet akkor éri el, ha a hegesztőzsinór az illesztés jobb és bal oldalán enyhén kifolyik.



5. A feldolgozási hőmérséklet 350–400° C. Ha hegesztőgépet használ a hegesztőzsinór feldolgozásához, akkor a sebességet 2 folyóméter/perc-re kell beállítani. A működési sebesség és hőmérséklet beállítása a legtöbb hegesztőgépen szabályozható.



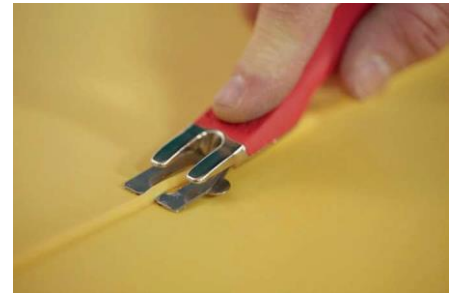
6. Ha a hőmérsékletet nem lehet szabályozni, állítsa be ennek megfelelően a működési sebességet.

Figyelem!

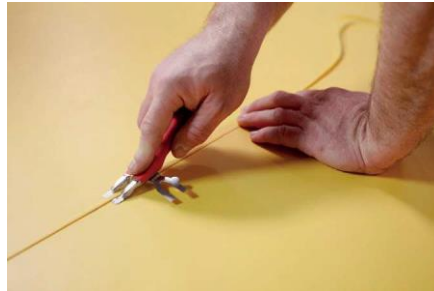
A hegesztési sebesség lassabb, mint a linóleum vagy a PVC esetében



7. Közvetlenül a hegesztés után az első vágáshoz használjon 0,7 mm-es távtartó villájú Mozart letolókést.



8. A lehűlést követően a második vágást a távtartó villa nélkül végezze le a Mozart letolókéssel.



Kapcsolat:

Tel.:

UK +44 (0) 1788 – 513 160

DE +49 (0) 6201 – 80 66 33

UAE +971 (4) 450 817 5

E-Mail: info@nora.com

www.nora.com

Link a videóhoz:

www.nora.com/installation



Lerakási javaslatok – nora[®] lépcsők

Megfelelő **aljzatok** a fa, kő, esztrich (alapozott), fémből készült lépcsők, valamint más kemény és szilárd aljzatok. Az aljzatnak meg kell felelnie az adott országra jellemző beépíthetőségi szabványoknak.

A lépcső **homloklapjának** egyenesnek kell lennie és illeszkednie kell a profil alakjához. A lekerekített vagy hullámos élek megakadályozzák a formalépcső teljes tapadását az éleken – éppen a legnagyobb terhelésnek kitett területen. Az élek rugózása ezen a ponton káros hatással lehet a tapadásra és magára a formalépcsőre.

A sérült vagy nem szögletes (nem derékszögű) elülső éleket javító lépcsősarkokkal kell kiegyenesíteni és nora[®] SF 1001* segítségével kell kiegyenlíteni. A poros és / vagy porózus aljzatokat nora[®] PRP 101* alapozóval kell lealapozni. A falon vagy a talajon lévő egyenetlen vagy túl durva aljzatokat ki kell egyenlíteni és el kell simítani..

A lerakás és a ragasztóanyag megkötése során az aljzat hőmérsékletének **legalább 15 °C-nak** kell lennie. Győződjön meg róla, hogy a norament[®] formalépcsők a kívánt padlőhőmérsékletűek-e. Különösen télen, a gumi formalépcsőket és profilokat több napig a helyszínen kell tárolni.

A lépcsők felszerelésekor **először mindig a lépcső sarokelemeket és a záróprofilokat kell felszerelni (lábazati szegélyek és záróprofilok) (1. kép)**. Ezt követően a norament[®] formalépcsőket vagy noraplan[®] / norament[®] burkolatot kell a lépcsőre installálni (2. kép).



1. kép



2. kép

Szükséges eszközök a nora[®] lépcsőmegoldások lerakásához

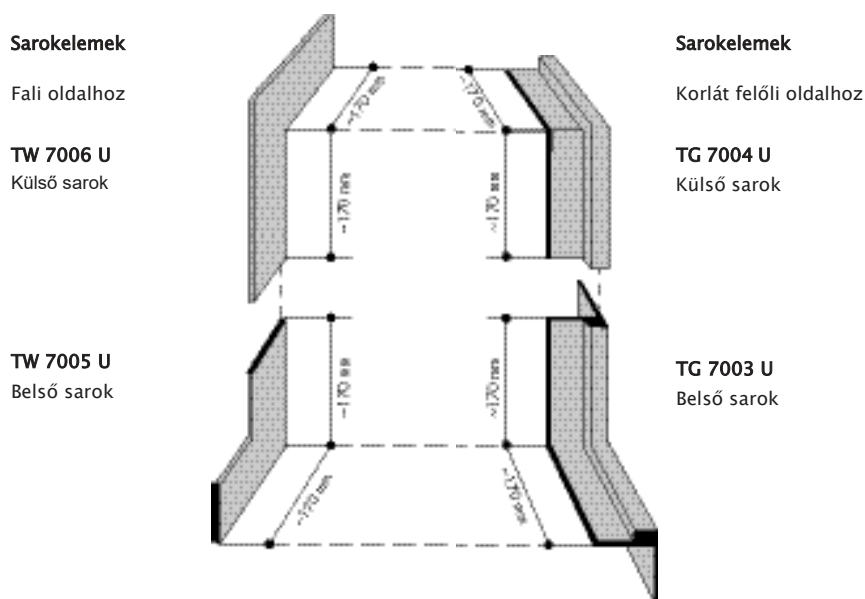


Kérjük, olvassa el az „**Általános megjegyzések a nora[®] padlóburkolatok, formalépcsők és kiegészítők installálásához**” című részt is.

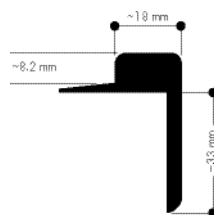
* vagy más gyártók hasonló terméke. A választott termékek alkalmassága és feldolgozhatósága, valamint használandó mennyisége a beépítési javaslatokból és a műszaki adatlapból gyűjthető össze.

A. Lépcsőélek, sarokelemek, lábazati szegélyek, záróprofilok

A derékszögű lépcsőfokokból álló lépcsők lezárásához fal és korlát felőli sarokelemek, illetve pihenőprofilok (lábazati szegélyek és záróprofilok) állnak rendelkezésre.



Ugyanolyan keresztmetszetű, mint az **S 1008 U** lábazati szegély



Ugyanolyan keresztmetszetű, mint az **A 5013 U** záróprofil

A nora[®] profilok gumiból készültek. A megfelelő tapadás és kötés érdekében a **profil hátulját** nedves ruhával alaposan meg kell tisztítani.

1. Először vágja méretre a sarokelemeket a profilvágó segítségével. Ehhez fedje át az egyes szakaszok belső és külső szögét, majd hátulról vágja le a két darabot méretre.



2. Ezenkívül a korlát felőli sarokelem élét ferdén vágja le az illesztéshez.



3. Ezt követően használjon pillanatragasztót az elemek oldhatatlan rögzítéséhez.



4. Az összes lépcsőprofil (a T 5044* lépcsőél kivételével) kontakt ragasztóval kell rögzíteni. A ragasztót ecsettel bőségesen kell felvinni az aljzatra és a lépcsőszögek hátuljára. (A profil hátulját nem szükséges csiszolni.) A kötéshez a kontaktragasztónak mindkét oldalon érintésre száraznak kell lennie.



*A T 5044 lépcsőélt nora® stepfix 240-nel is lehet rögzíteni, mert a járólapi szakasz 7 cm-re lett kibővíve.

5. Az összekapcsolt lépcsősarkokat egy darabban kell a falhoz ragasztani.

Rögtön a felhelyezést követően a profilt óvatosan oda kell nyomni, és egy világos színű gumikalapáccsal a helyére kell ütögetni.



6. A korlát felőli oldalon helyezzen tapadásmentes papírt a kontaktragasztóra, és lentről felfelé rögzítse a lépcsősarkokat.



7. Közben fokozatosan távolítsa el a tapadásmentes papírt, és mindig ütögesse a helyére a lépcsősarkokat egy világos színű gumikalapáccsal.



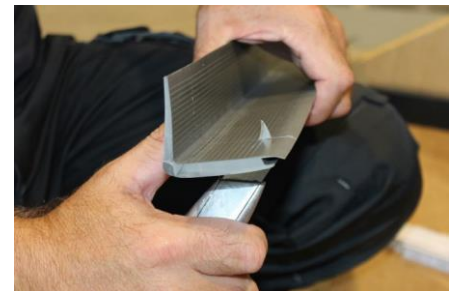
8. A szegélyezést úgy folytassa, hogy ugyanolyan keresztmetszetű profilokat (lábazati szegélyek és záróprofilok) rögzítsen az érkezők falí és korlát felőli oldalához is.



9. A noraplan[®] vagy norament[®] burkolatokat mindig lentől felfelé haladva rakja le. Vágjon le egy megfelelő méretű homloklapot (lásd „norament[®] formalépcsők“ B rész), és nora[®] stepfix 240 ragasztóval rögzítse.



10. A lépcsőélt profilvágóval vagy burkolókéssel vágja méretre.



11. A lépcsőélt kontaktragasztóval rögzítse.



12. Vágja a járólapot méretre, és nora[®] stepfix 240 ragasztóval rögzítse. Hasonló módon fejezze be a lépcső burkolását lentől felfelé haladva.



B. norament[®] formalépcsők beépítése egyenes és szögletes élű lépcsők esetén

A norament[®] formalépcsők egymagukban alkotják a lépcsőélt, a járófelületet és a homloklapot. Csak beltéri felhasználásra alkalmasak, és nora[®] stepfix 240* ragasztóval kell rögzíteni, ami egy olyan kétoldalú ragasztó, amelyen előre megszártított kontaktragasztó réteg van (további információért lásd a műszaki adatlapot).

A függőleges lépcsőél szakasz (lépcsőél) kb. 80°-os szögben kerül legyártásra. Ezért a norament[®] formalépcsőket nem lehet olyan lépcsőknél beépíteni, amelyek több, mint 80°-ban hajlanak vissza.

A 2 m-nél hosszabb norament[®] formalépcsők lerakását párban javasolt elvégezni.

Kérjük figyeljen az alábbiakra: A lépcsőél függőleges szakasza nincs rögzítve.

1. A norament[®] formalépcső beépítését az alsó lépcsőfoknál kell elkezdni. Mérje le a homloklap magasságát, és ennek megfelelően először a formalépcső homloklapi részét vágja le a hornyok mentén. (Ennek a formalépcsőnek az élét később a felső lépcsőfoknál fogjuk felhasználni.) A homloklap szélességének a levágását úgy kell elvégezni, ahogy azt alább a formalépcsőnél ismertetjük.



2. Helyezze a formalépcsőt kis távolságra a korláttól vagy a faltól. Egy körzővel jelölje meg az egyik oldalt, hogy az párhuzamos legyen a választott oldallal (fal vagy korlát felőli oldal).



3. Hátulról vágja le a formalépcsőt ennek a vonalnak a mentén, és a szélénél készítsen még egy alávágást is. Ez megkönnyíti a formalépcső későbbi igazítását.



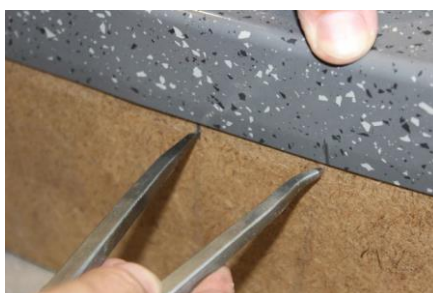
* vagy más gyártók hasonló terméke. A választott ragasztó alkalmassága és feldolgozhatósága, valamint használandó mennyisége a beépítési javaslatokból és a műszaki adatlapból gyűjthető össze.

4. Helyezze a formalépcső vágott szélét a választott oldal mellé (fal vagy korlát felőli oldal), és ellenőrizze, hogy pontosan illeszkedik-e. Jelölje meg a lépcsőél alsó szélét és a homloklapot.



5. Most mozgassa a formalépcsőt a másik oldalra. Egy körzővel mérje le a két jelölés közötti távolságot, és vonjon ki belőle kb. 2-3 mm-t.

A körző segítségével vigye át ezt a távolságot a második oldalra (fal vagy korlát felől), és ennek megfelelően jelölje meg a formalépcsőt.



6. Hátról vágja le a formalépcsőt ennek a vonalnak a mentén, és a szélénél készítsen még egy alávágást is.



7. Most helyezze a formalépcsőt a lépcsőre, és ellenőrizze, hogy pontosan illeszkedik-e. Hasonló módon vágja le a többi formalépcsőt is.



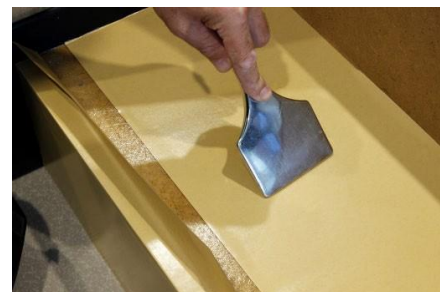
8. A biztonsági sávokkal ellátott formalépcsőknél a vágást követően a sávokat pillanatragasztóval rögzíteni kell a széleken.



9. Használjon nora[®] stepfix 240 ragasztót a lépcsősor minden egyes fokánál letről felfelé haladva – az alsó homloklapnál kezdve.



10. A homloklap és a járőfelület teljes területét borítsa be ragasztószalaggal, és beszorítóspaklival erősen simítsa le. Az egymásra rálógó szalagokat nem kell levágni, mert a kis hajtások és átfedések nem lesznek láthatóak a formalépcsőn keresztül. Üresen azonban ne hagyja a legkisebb területet sem.



Tipp: A nora[®] stepfix 240 ragasztócsíkok könnyebben vághatóak, ha a kést és a kezét enyhén bevizezi.

11. A felső lépcsőfoknál vágja le a nora[®] stepfix 240 ragasztószalagot úgy, hogy egy vonalban legyen a lépcsővel



12. Távolítsa el a védőpapírt az alsó lépcsőfok homloklapi részéről, és helyezze rá az első formalépcső korábban levágott homloklapi részét. Simítsa a helyére, egy világos színű gumikalapáccsal ütögesse meg, és vágja le a lépcső szélé mentén.



13. A formalépcső beépítéséhez a lépcsőélnél távolítsa el kb. 10 cm-t a védőpapírból.



14. **Tipp:** Hajlítsa vissza a lépcsőélt úgy, hogy a képen látható módon egy rövid ideig rááll. Ezzel biztosíthatja, hogy a homloklappal majd teljes felületen érintkezzen.



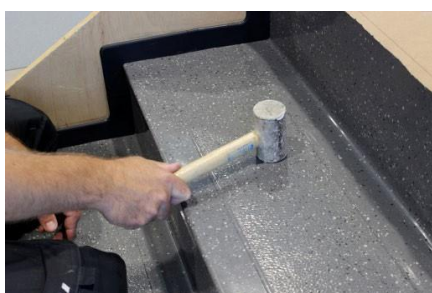
15. Pontosan helyezze el a formalépcsőt, simítsa lépcsőélt a helyére, és egy világos színű gumikalapáccsal ütögesse meg.



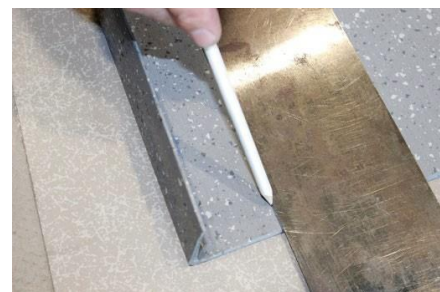
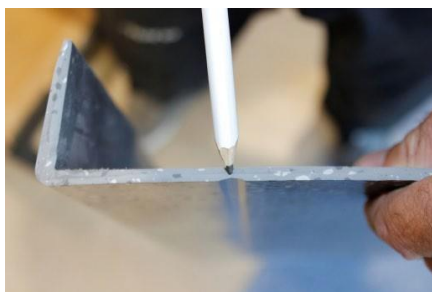
16. Ezután húzza le a maradék védőpapírt a formalépcső járófelületéről. Simítsa a járófelületet szorosan a helyére, húzza le a védőpapírt a homloklapról, illessze a helyére a formalépcsőt és simítsa végig.



17. Ütögesse a formalépcsőt a helyére egy világos színű gumialapáccsal, és a lépcső éle mentén vágja le a homloklap kiálló részét.



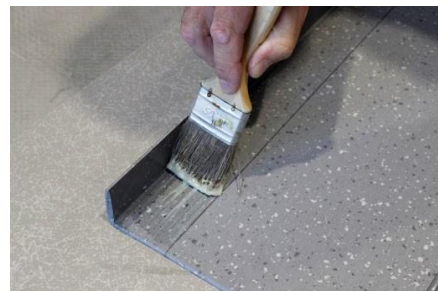
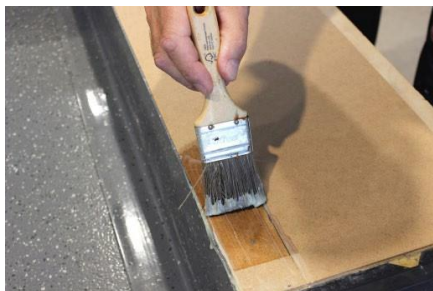
18. Az utolsó lépésben a pihenőnél használja fel az első formalépcső lépcsőélt, aminek a homloklapját az első lépcsőfoknál rögzítette. Ezzel megelőzhető a magasság- és színbeli különbség. Először húzzon egy vonalat a formalépcső hátoldalára, a lépcsőél és a járófelület közötti horony közepére.



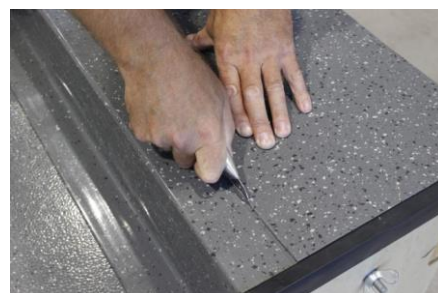
19. Ennek a vonalnak a lépcsőéltől való távolságát vigye fel a felső lépcsőfokra a pihenőnél.



20. Kenje be ezt a felületet, illetve a lépcsőél hátulját kontaktragasztóval, majd hagyja megszáradni.



21. Helyezze a lépcsőélt a homloklapi résszel együtt a felső lépcsőfokra, és ütögesse le. Ez biztosítja, hogy a lépcsőél egyenesen legyen beállítva, és a homloklap felesleges részét egyenesen tudja levágni.



22. A norament[®] burkolólapokat úgy rakja le a pihenőre, hogy egy vonalban legyen a lépcsőéllal.



23. A formalépcső és a lépcsősarkok közötti illesztéseket nora[®] egykomponensű fugamasszával lehet lezárni. A felső lépcsőfok éle és a pihenő burkolata közötti illesztést szintén nora[®] egykomponensű fugamasszával lehet lezárni (lásd az „Illesztések lezárása” című feldolgozási ajánlást).



Kérjük figyeljen az alábbiakra:

Ha egy lépcsőfokon több formalépcsőt rak le egymás mellé, akkor a két formalépcsőt pillanatragasztóval össze kell ragasztani.

A nora[®] stepfix 240 ragasztó bevizsgálása és jóváhagyása csak norament[®] gumi formalépcsőkkel való felhasználásra történt meg. Más anyagok rögzítésére nem vállalunk garanciát. Alkalmazása lépcsőkre korlátozódik, ne használjon nora[®] stepfix 240 ragasztót nagyobb felületen.

Ha a későbbiekben nora[®] stepfix 240 ragasztóval lerakott norament[®] formalépcsőt el szeretné távolítani, akkor ragasztómaradványok maradhatnak az aljzaton. Ennél fogva a nora[®] stepfix 240 nem alkalmas olyan meglévő padlóburkolatokon történő használatra, amelyeket eredeti állapotukban újra szeretnének használni.

Kérjük, hogy kövesse a ragasztó gyártójának ajánlásait és feldolgozási utasításait. Amennyiben kétsége merülne fel, vegye fel a kapcsolatot a gyártóval, hogy a kiválasztott ragasztó alkalmas-e az adott aljzatra.



Kapcsolat:

Tel.:

UK +44 (0) 1788 – 513 160

DE +49 (0) 6201 – 80 66 33

UAE +971 (4) 450 817 5

E-Mail: info@nora.com

www.nora.com

Link a videóhoz:

www.nora.com/installation

